

UN EFFET NEGATIF D'UNE INFORMATISATION TOTALE

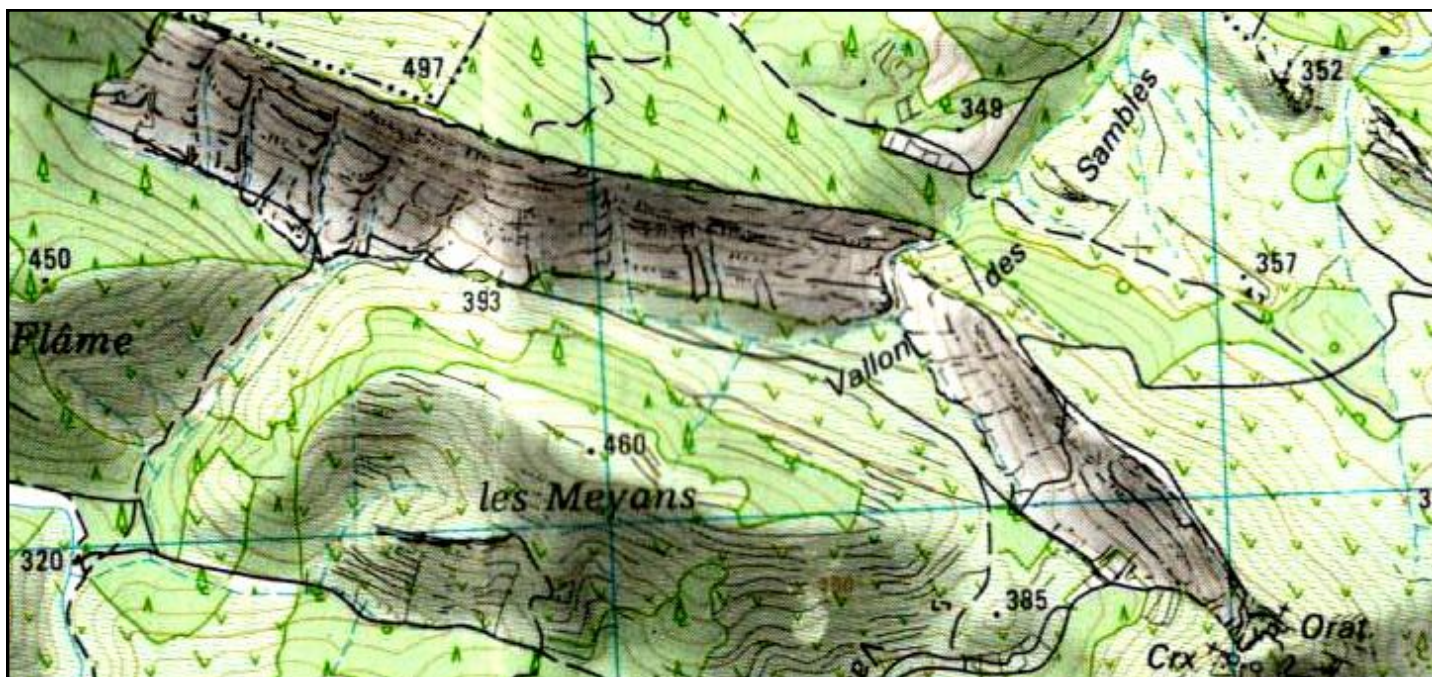
L'exemple des zones rocheuses sur les nouveaux 1/25 000 IGN

Des progrès énormes ont été accomplis avec Géoportail de l'IGN, qui permet une exploitation exceptionnelle de la cartographie de notre territoire, avec en outre un agrandissement de la carte, la rendant plus lisible et parlante que le tirage papier 1/25 000.

Pourtant, malgré ma satisfaction à utiliser cet outil remarquable, j'ai été désagréablement surpris par l'évolution de certains rendus cartographiques. J'ai été étonné par les gribouillis infâmes que l'on retrouve actuellement sur certaines zones rocheuses

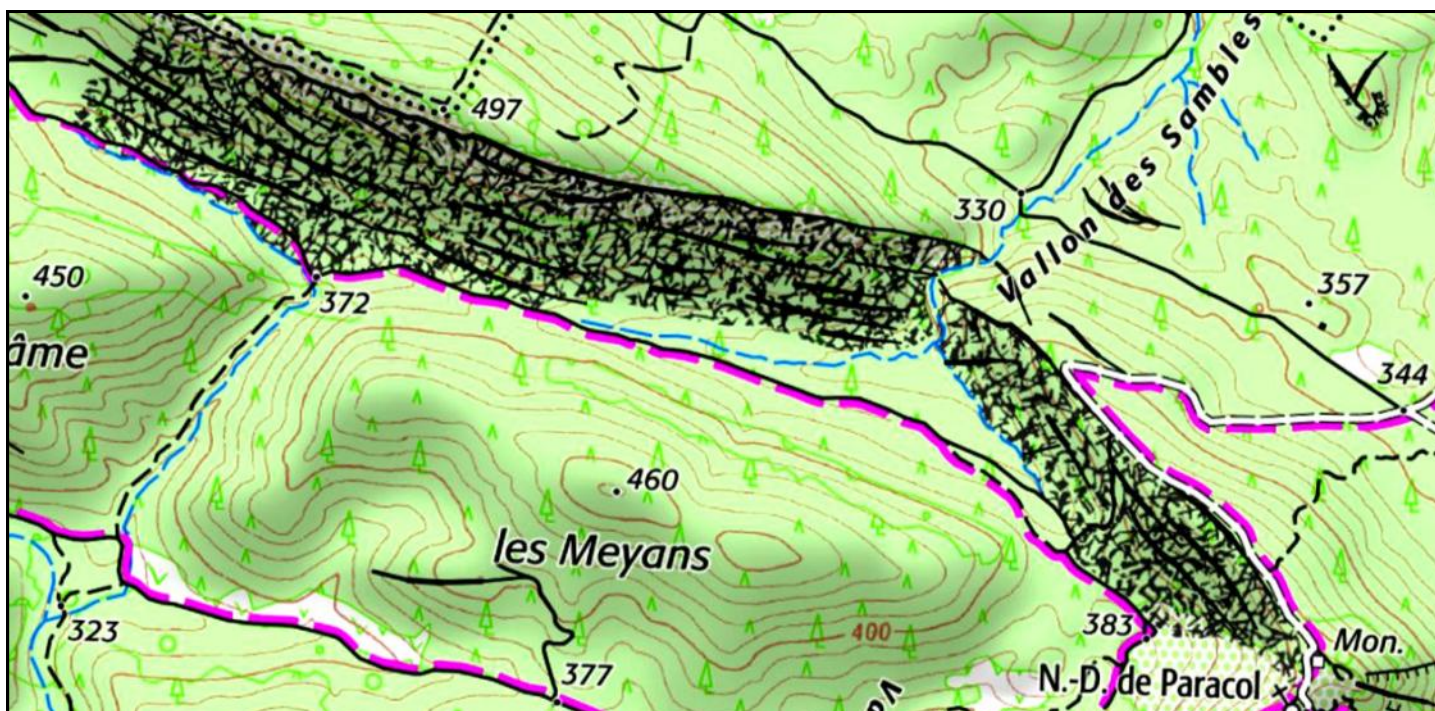
et qui ont été acceptés. Dans l'informatisation généralisée ne pouvait-on trouver mieux ?

Bien sûr, je fais partie de la vieille génération à qui on a appris à triturer les courbes et qu'on a amené à faire des levés à la planchette d'une manière parfois excessive. Je suis aussi d'une génération qui a appris son métier avant l'arrivée de l'informatique. Mais je ne pense pas que cela altère mon jugement, car je me suis toujours tenu au courant de l'évolution des techniques et je sais me servir d'un certain nombre d'outils informatiques.



En haut sur l'édition papier 1997 de la carte de Brignoles, le rendu d'une zone rocheuse non verticale, où les courbes sont parfaitement lisibles.

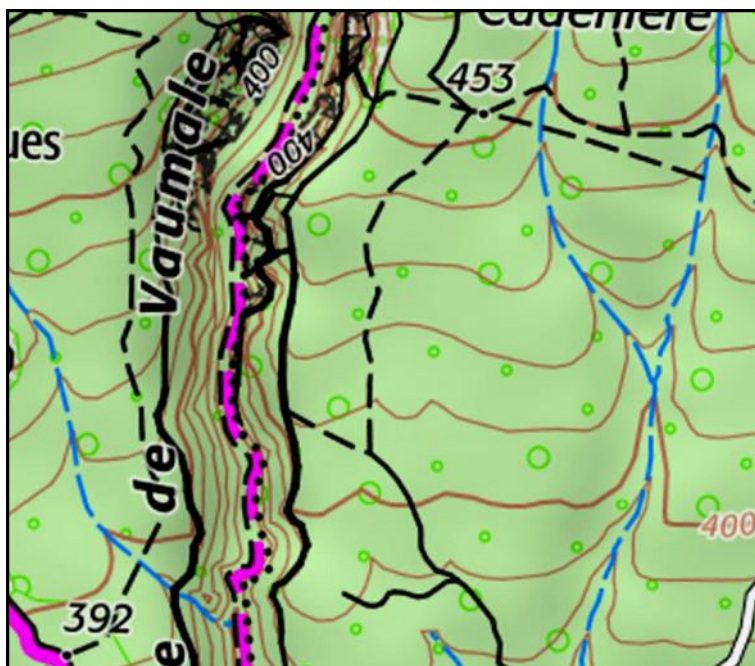
En bas, la même zone sur Géoportail, les courbes ont disparu sous un gribouillis infâme qui occulte tout. Pour les gens de ma génération, un tel rendu est indigne de l'IGN.



Une évolution prévisible et entrevue depuis trente ans

En plusieurs décennies, l'effectif de l'IGN a fortement baissé, de plus, l'encadrement budgétaire est de plus en plus strict. Il est alors compréhensible qu'avec les progrès enregistrés en informatique, on ait essayé de supprimer les interventions manuelles et recherché un coût de production plus faible et je ne doute pas que cela ait fait l'objet de discussions sérieuses. Je donne ci-après le témoignage du chef de service des cartes aux moyennes échelles au début des années 1990 : « *J'ai à l'époque abordé le problème du rendu des rochers en présence du chef de projet de la BD topo et cette question a fait polémique, car il n'était pas question de rajouter des données manuelles aux données numériques. Nous avons donc envisagé d'autres solutions qui ont été abandonnées par la suite et ce, au moment où j'étais appelé à d'autres responsabilités en laissant des consignes à mon successeur* ».

Mais si certaines étapes de cette évolution étaient faciles à mettre en œuvre, d'autres l'étaient moins. Après les discussions qui se sont déroulées et qui rassemblaient certainement des personnes compétentes, celui qui a pris la décision finale a pour moi commis un crime de « lèse-cartographie ». Il y a des limites à ne pas dépasser. Sur certaines feuilles, on a su ne pas tomber dans l'erreur, mais sur d'autres on se demande comment on a permis des gribouillis infâmes indignes d'une institution comme l'IGN qui a cartographié dans un nombre impressionnant de pays étrangers. A-t-on laissé trop de liberté à des gestionnaires ou de purs informaticiens manquant de formation cartographique ?



Feuille de Gordes : la Combe de Vaumale est très encaissée et bordée par des parois rocheuses parfois verticales, comme le montrent les courbes qui se confondent. On a évité tout rendu rocheux inapproprié.

Cependant, mettant de côté mon jugement sévère, je me suis adressé au service-client de l'IGN et je livre ci-après la réponse que j'en ai reçue.

Le service en charge de la cartographie, auquel vos questionnements ont été soumis, partage votre avis : le rendu numérique tramé des zones rocheuses est beaucoup moins esthétique et représentatif du terrain que celui qui était fait à la main.

C'est pour cela que nous avons conservé le dessin manuel "ancien" sur les secteurs à fort enjeu. Sur des zones telles celles vous avez illustrées, nous avons certainement opté pour une solution de facilité (économies...), avec une régression certaine de qualité.

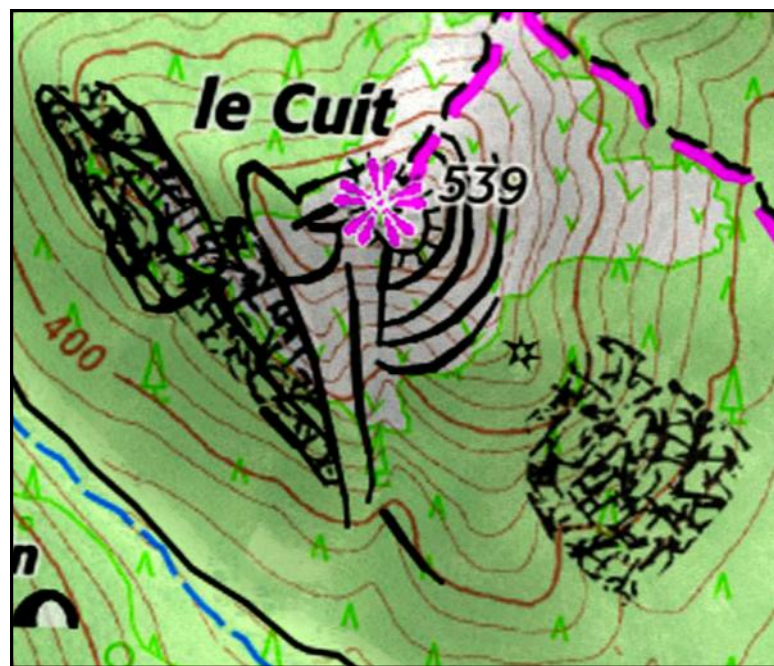
L'affichage de courbes noires peut effectivement être plus approprié dans certains cas, mais pas partout.

Ce sujet complexe est pour l'instant "mis en pause" en production, mais continue à être étudié à l'ENSG. Nous espérons que des actions concrètes pourront être menées une fois le territoire couvert par un Modèle Numérique de Terrain de haute résolution permettant de nouvelles opportunités techniques à moindre coût.

Comparaison de deux exemples

Je vais comparer ici deux exemples opposés : Un sur la feuille de Brignoles (Var) à quelques kilomètres au N.O. du village du Val et l'autre sur la feuille de Gordes (Vaucluse), à quelques kilomètres du village de Lioux.

Au Val, je n'en ai pas cru mes yeux : même un non professionnel du dessin n'aurait pu faire pire que



Feuille de Brignoles : les zones rocheuses sont loin d'être verticales, il aurait suffi de mettre les courbes en noir, ou si cela posait problème ne rien faire. Pourquoi ces gribouillis impensables qui occultent tout ?

ces gribouillis infâmes censés représenter des zones rocheuses ! C'était pourtant des zones rocheuses d'une pente éloignée de la verticale, où on aurait pu simplement tracer les courbes en noir ; ou si cela posait trop de difficultés sur le plan de l'automatisation, ne rien faire.

A Lioux, j'ai pris un exemple qui a évité ces horreurs (J'allais écrire ces erreurs !). Dans la Combe de Vaumale, du fait de la grande pente des rochers, les courbes se confondent. On a rien fait, on a laissé les choses en l'état sans se permettre les excès

vus au Val. Ce n'est pas parfait, mais on ne tombe pas dans les mêmes rendus impensables.

Au vu de ces exemples, je laisse le lecteur juger, sera-t-il moins sévère que moi ?

Paul Courbon, Ingénieur des Travaux Géographiques et Cartographiques de l'Etat (ITGCE), promotion 1956.

Rédigé en Juin 2022

Cette communication a fait l'objet d'un article dans la revue XYZ n° 172 de 2022, suivi d'un commentaire et d'explications de Dominique FOUBERT, ancien topographe du service de la cartographie de l'IGN qui a participé à cette évolution.